

新晋特级大师王天一自述 2012 年 个人赛夺冠始末

一年一度的全国象棋个人赛于2012年10月10日在浙江磐安正式拉开了帷幕。作为象棋界最高水平的赛事之一，来自全国各地的96位男子棋手，32位女子棋手捉对厮杀，为了争夺优异名次，以及晋升象棋特级大师、大师的资格展开了激烈的拼杀。笔者作为第三次参加该项赛事的新人（此前在2010、2011年分获第四、第五名），自然也希望在本次比赛中有所突破，于是赛前给自己制定了力争进入前六的目标。十一轮战罢，笔者幸运地以五胜六和的成绩荣获冠军，晋升为象棋特级大师。借此机会，将比赛中的全部十一盘对局心得以及棋局的一些变招分两期做自战评注，供广大读者参考赏鉴。

第一轮 飞相对右士角炮

北京王天一（先胜）新疆张欣

1. 相三进五 ……………

比赛第一轮，经过抽签，我与代表新疆出战的张欣相遇。印象中，小张与我年纪相仿，近两年代表新疆多次参加个人赛、团体赛及全国智力运动会等赛事，表现不俗。因此我采用了飞相布阵，意在拉长战线，与对手较量综合实力。

1. …………… 炮2平4

2. 车九进一 马2进3

3. 车九平六 马8进7

4. 兵三进一 ……………

这是较为少见的一手，以往多走马八进九，以下黑方车1平2，兵九进一，车2进4，车六进三，车2平6，马九进八，卒3进1，形成近年来大师对局中十分常见的套路，这对于志在求变的我来说，是不太情愿看到的局面。所

以此时进三兵，有些考验对手应变能力

- 4. …………… 车 1 平 2
- 5. 炮二平四 车 9 平 8
- 6. 马二进三 炮 8 平 9
- 7. 马三进四 卒 3 进 1
- 8. 马八进九 炮 4 平 5

以上几个回合，双方你来我往，应对基本无误。此时还中炮颇为积极，大有一副反客为主的架势，让我临场感到有些意外。此时稳健一些可以考虑士 4 进 5，但是平炮也应该说是较为可取的一步。

- 9. 士四进五 车 2 进 5

如图形势，面对对手气势汹汹的攻势，我决定先补士稳住阵脚，伺机反击，不料却等来了对手的失误。此时进车骑河，似佳实劣，理应走卒 5 进 1 继续贯彻意图，冲击红方中路，演变下去黑方不差，有兴趣的读者可以自

行拆解。而进车捉马之后，由于黑方车立险地，结果招致红方一系列的利用，导致形势落后，可以说是本局的转折点。



- 10. 马四进三 炮 5 进 4
- 11. 车六进二 车 8 进 6

无奈，由于黑方 2 路车已经立于红方骑河，自然不肯走炮 5 退 1 阻断车路，于是只得硬着头皮进车保炮，使得己方子力进一步受到牵制。

- 12. 兵九进一 车 2 退 2

此时不可车 2 平 7，因为红有马三进一再车六平五砍炮简单得

子的手段；又如黑车 2 平 1，又顾忌红方将来存在炮八进一等得子手段，于是黑车只得进而得退，形势已明显落后。

13. 兵三进一 炮 9 进 4

边炮轻发，可能是黑方对此时局面的危机意识不足，没有注意红方强力的反击手段。此时不如走象 3 进 5，局面虽差，但尚可支撑。

14. 车六进四 马 7 退 5

15. 车六平四 ……………

此时平车看似简单，却令黑方头疼不已，面对红方下步兵三平四的威胁，黑方却不知如何防范。试演两路变化，黑如马 3 进 4，兵三平四，炮 5 平 6，兵四平五，红方得子；又如车 2 平 4，马三进二，黑也难应。

15. …………… 马 5 进 4

如图形势，强行跳出窝心马做最后的反扑，已有些强弩之末

的味道。以下红方得子之后，从容布置好防线，再携多子之利反戈一击，黑方便难以抵挡。



16. 兵三平四 ……………

也可直接车四平七吃马，此时平兵是想考验一下黑方应手。

16. …………… 士 4 进 5

17. 车四平七 象 3 进 5

18. 马三退四 车 8 平 6

19. 马四进六 炮 5 退 1

20. 车七退二 车 2 进 1

21. 车七平八 马 4 进 2

22. 马九进八 马 2 进 4

23. 马八进七 象 5 进 3

24. 兵七进一 车 6 平 2
25. 炮八平六 象 7 进 5
26. 车一平三 炮 9 平 7
27. 兵七进一 象 5 进 3
28. 炮四进二

黑方见局势差距太大，便放弃续弈。于是我就顺利地取得了开门红，为接下来的比赛奠定了一个不错的基础。

第二轮 五八炮进三兵对屏风马 江苏朱晓虎（先和）北京王天一

个人赛第二轮，我与来自江苏的朱晓虎大师狭路相逢。晓虎年纪虽轻，但已经征战职业赛场多年，并于去年夏天在北京举行的“威凯杯”象棋一级棋士赛上荣升大师，十分不易。此番晓虎执红先行，我若想强行争胜，自是一场恶战，棋局的发展也正如我赛前所料……

1. 炮二平五 马 8 进 7
2. 马二进三 车 9 平 8

3. 车一平二 马 2 进 3
4. 兵三进一 卒 3 进 1
5. 马八进九 卒 1 进 1
6. 炮八进四 ……………

晓虎大师布局纯熟，此时采取五八炮进三兵的常见套路，看来是抱着不求有功但求无过的心态，也着实令我十分头疼。如果继续依谱行棋，那么取胜的难度将势比登天。如若强行变招，虽然可以争取到一些取胜的机会，但同时也会带来更大的风险。两相权衡，令我颇感谢犹豫。最后我临场决定变招，体验一下搏杀所能带给我们的那种无与伦比的刺激。

6. …………… 象 7 进 5
7. 炮八平七 炮 2 平 1

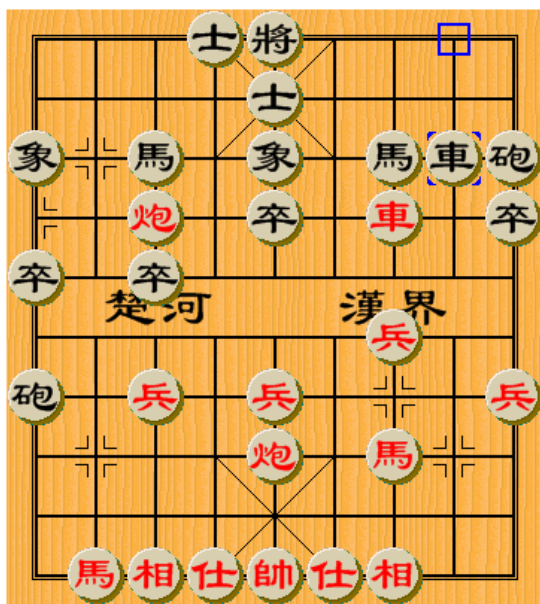
这步棋之前在大师对局中几乎从未出现过，但红方临局应对得当，很快就取胜了局面的主动。平心而论，这手棋过于勉强，是

局势落入下风的根源。

- 8. 车九平八 炮1进4
- 9. 车八进七 车1进2
- 10. 车八平九 象3进1
- 11. 车二进六 士6进5
- 12. 马九退八

以上几个回合，红方虽然面对怪阵，行棋速度却未放慢，表现出了良好的棋感。此时退马稳健，展现了细腻绵密的棋艺风格。如果换我来走，可能直接选择车二平三，两种下法均为红方主动。

- 12. 炮8平9
- 13. 车二平三 车8进2



如图形势，坏棋，彻底使局面陷入被动。冷静些应改走马7退6，局面尚无大碍。高车保马是幻想着将来存在炮9退2再平7，以及炮1平2之后再退3的反击手段，但是红方接下来的几步棋就令黑方的幻想彻底破灭。

- 14. 马八进七 炮1平2
- 15. 马三进四 炮2退2

在第13回合车8进2的时候，我原以为此时可以走炮2退3，红如车三平一（如马四进六，卒5进1），马7进6，马四进六，马6进4，黑方可战。结果却发现忽略了红方接下来一步简单的手段，马六进四，以下黑如车8退1，车一进一，马4退3，兵三进一，红方明显占优。此时退炮实属无奈，局面已有难以为继之感。

- 16. 兵七进一 马7退6
- 17. 兵七进一 象1进3
- 18. 马七进六 炮2退1

19. 车三平一 ……………

红方以上几个回合行棋简明有效，至此已经牢牢控制住了盘面，胜利在望了。此时我对之前的布局选择懊悔不已，只能继续勉强抵抗，等待对方出现失误。

19. …………… 车 8 平 6

20. 马四进六 卒 5 进 1

21. 车一退一 马 3 退 1

22. 炮五进三 炮 9 平 7

23. 相三进五 炮 7 进 1

无奈，此时如走车 6 进 1，红可炮五平七，车 6 平 3，前马进五，马 6 进 5，马六进七，马 5 进 3，黑方虽然通过交换多得一子，但红方携有车杀无车之势，且多兵多相，占据绝对优势。

24. 车一平四 马 6 进 8

25. 车四进二 马 8 进 6

26. 炮七平四 ……………

红方主动交换之后，依然保持着压倒性的优势，以下只要不

出大的漏洞，可以说是胜券在握了。

26. …………… 炮 7 退 3

27. 炮五平四 马 6 进 8

28. 前炮平三 马 8 退 9

29. 炮四进三 马 1 退 3

30. 炮四平二 炮 7 平 9

31. 后马进四 炮 9 进 6

32. 炮二进一 将 5 平 6

33. 炮三进三 将 6 进 1

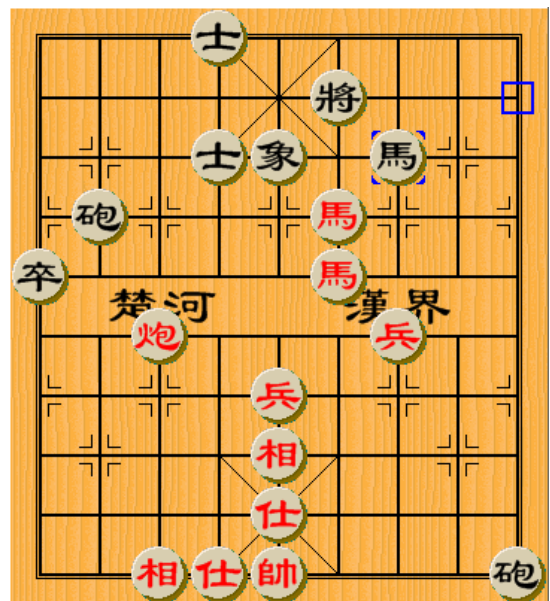
34. 炮三平七 象 5 退 3

35. 炮二平七 炮 9 进 3

36. 仕四进五 士 5 进 4

37. 马六进四 象 3 退 5

38. 炮七退五 马 9 进 7



如图形势，以上红方紧握优势继续扩大战果，此时迎来了简明取胜的绝佳机会，可以考虑走前马进二，黑方只得炮9平7（如炮2平6，兵三进一，黑方丢子），兵三进一，可以演变成马炮双兵对黑方双炮卒缺象的盘面，红方胜定。

39. 炮七平四 马7进5
40. 前马进二 将6平5
41. 炮四平五 将5平4
42. 马四进五 士4进5
43. 马二退三 马5退3
44. 炮五平六 炮2平4
45. 马三退五 炮9退4
46. 炮六退一 炮9平5
47. 兵五进一 炮4进2
48. 兵五进一 马3进1
49. 兵五平六 卒1进1
50. 相七进九 马1进2
51. 相九进七 马2进3
52. 马五退四 将4退1

53. 兵六进一 卒1平2
54. 炮六退二 将4平5
55. 马四进五 马3退5
56. 仕五进四 炮4平6
57. 炮六平五 马5进3
58. 马五进三 将5平4
59. 马三退四 炮6进1

以上一段红方错失了一些继续扩大战果的机会，不过对弈至此，依然占据着足够大的优势，可惜此时在时间紧张的情况下，一步随手的过兵给取胜平添了非常大的难度。若改过兵这手棋为炮五平一，黑方依旧难以谋和。

60. 兵三进一 炮6平5

经过数十回合的顽强抵抗，黑方此时终于迎来了一线生机。由于红方的失误，黑方得以趁机兑死红炮，形成马卒对马双兵的实用残局，由于这一残局属可胜可和，红方若要取胜需要走得十分精细，在临场时间和精神高度

紧张的状况下，黑方无疑增添了很大的谋和希望。

61. 炮五进二 马 3 退 5

62. 马四退五 马 5 进 3

63. 兵三平四 马 3 退 4

64. 兵四进一 卒 2 进 1

65. 兵四平五 卒 2 平 3

66. 兵五进一

下兵嫌急，应保留高兵继续纠缠，红方仍有胜机。

66. 卒 3 平 4

67. 马五进四 马 4 退 6

68. 兵六平七 马 6 进 4

69. 兵七平六 马 4 退 6

70. 兵六平七 马 6 进 4

71. 兵七平六 马 4 退 6

72. 兵六平七 卒 4 平 5

以下红方无奈以兵换双士，双方以马兵对马卒光将的盘面又纠缠了数十回合，最后我幸运地谋得了一盘和棋。纵观全局，红方在开中局以及残局前半段发挥

了较高的水准，抓住了黑方急于求成的心理，稳扎稳打，一步步扩大己方优势，可惜在进入到残局中后段，可能久攻不下导致耐心逐渐消磨殆尽，出现了严重失误，被黑方顽强谋和，殊为可惜。

第三轮 五七炮进三兵对屏风马 北京王天一（先胜）上海孙勇征

在与晓虎大师的对局中侥幸逃脱之后，第三轮我又遭遇卫冕冠军上海特级大师孙勇征。阴年少成名，并在支年下半年突然爆发，连夺第一届国手赛以及个人赛冠军，成为了建国以来第 15 位棋王。进入 2012 年以后他的状态也保持得比较稳定，全年联赛保持不败，并且取得了茅山杯以及第二届国手赛季军，实力可谓强劲，算得上是我前进道路上的第一只拦路虎。因此此局我虽执先，也不敢有丝毫松懈，打起十分的精神来对抗强敌。

1. 炮二平五 ……………

平炮当头，是我这一两年来逐渐开始采用的阵势，也显现了我力图取胜的信念。

1. …………… 马 8 进 7

2. 兵三进一 卒 3 进 1

3. 马二进三 马 2 进 3

4. 车一平二 车 9 平 8

5. 马八进九 卒 1 进 1

6. 炮八平七 马 3 进 2

7. 车九进一 象 3 进 5

8. 车二进六 车 1 进 3

9. 车九平六 炮 8 平 9

10. 车二进三 马 7 退 8

11. 炮七退一 ……………

以上一段，双方落子如飞，在职业棋手的对局中这一布阵也不知演练了多少次。此时退炮先避一手，除此之外，也有兵五进一和马三进四的下法，其中兵五进一与实战对局往往会有异曲同工之妙。

11. …………… 马 8 进 7

黑方略加思考，选择了较为少见的马 8 进 7，以往对局中多走士 6 进 5 或士 4 进 5。此时跳马，也颇有些出其不意的味道。

12. 兵五进一 马 2 进 1

在我冲起中兵准备以不变应万变的时候，黑方继续选择了较为冷僻的变例，马踩边兵，这令我临场感到了一丝压力。如果此时继续按照原计划走车六进二，则顾忌黑方之前会有所准备，因为在此前第二届国手赛特级大师赵鑫鑫执先与特级大师吕钦的对局中，也演变到了相同阵势，此时红方走车六进二，黑方马 1 退 2，尽管结果以红方取胜而告终，但我想还是尽量避开对方的赛前准备。于是考虑了近十分钟之后，也走了一步十分少见的跳外马，由此一来，双方就真正进入到了陌生的盘面之中进行较量。

13. 马三进二 炮9进4

14. 马二进三 ……………

面对红方的怪阵，黑方也毫不手软，沉思片刻便宜炮打边兵，而我也是继续贯彻之前的意图，以马踏卒快速冲击黑方防线，此时如改走车六进二，我临场则顾忌黑方炮9退1对红方中兵进行牵制，将来还有车1退2等运子手段，红方进取不易。

14. …………… 炮9平5

15. 仕六进五 车1平2

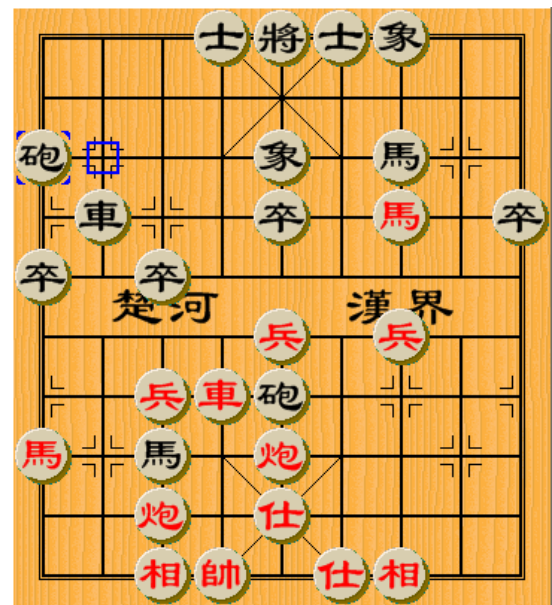
正着。此时如误走炮5平7，红则马三退四，炮7进2，车六进六，交换后红方明显占优。此时出车是很有大局观的一步，将来伏有车2进6献车再马1进2的突击手段，且看红方如何应付。

16. 车六进二 马1进3

17. 帅五平六 炮2平1

如图形势，平炮坏棋，导致局面瞬间恶化。不过局后分析，

以上两个回合双方都多少出现了一些误算。红方高车捉炮再出帅，是原以为黑方在补士之后，红方可以仕五进六，谋得一子。但临局发现黑方可以将计就计走士4进5，以下红如仕五进六，炮2平4，炮五平七，炮5平7，马三退四，车2进4，帅六平五，车2平3，车六平三，马7进8，车三平四，黑方可以交换后再卒1进1得回失子，基本和势。



在我为如何进取感到头疼的时候，黑方突然走了炮2平1弃士，让我十分惊讶。然而在局势

拆解的过程中发现黑方此时有更为严厉的手段，士6进5，以下红如仕五进六，马3进1！车六平五，车2平4！我原以为红方此时可以走士四进五，却发现黑有炮2进7叫将再退3打死车的严厉手段，红方瞬间崩溃。红若不补仕，则要面临黑方右翼车马炮卒的猛烈攻势，形势不容乐观。

18. 车六进六 将5进1

吃士势在必行，接下来我经过缜密计算，找到了一条通向胜利的道路。

19. 车六退七 马3进1

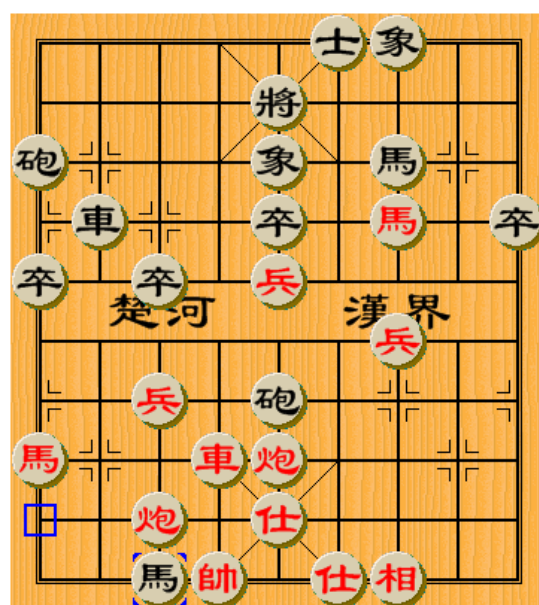
20. 兵五进一 马1进3

如图形势，马吃相败招，不过此时黑方也无良策可以挽回败局。试举一例：黑车2进6，红可兵五进一，以下黑有两变：

(1) 炮1进5，兵五进一，象7进5，车六进六，将5退1，马三进五，车2平3，帅六进一，

车3退1，帅六退一，士6进5，马五退四，马7进5，炮五进四，将5平6，马四进三，将6进1，车六平八，将6进1（如炮5平4，车八平五，将6进1，马三退四），炮五平二，红胜；

(2) 车2平3，帅六进一，炮1进5，兵五进一，象7进5，炮七进四，车3退3，车六进六，将5退1，炮七平五，马7进5，车六进一，将5进1，车六退二，红胜。由此可见，黑方之前炮2平1弃士之误。以下红方风顺水，一举突破了黑方的防线。



21. 兵五进一 马7进5

22. 马九进八 马5退3

23. 马三退五 将5平6

24. 车六进一 炮5退1

25. 车六进一

黑方见无险可守（炮5进1，马八退七），遂爽快认负，我惊险地通过了前进道路上的第一个考验。纵观全局，双方可谓是错进错出，只不过黑方的失误更为致命，被我抓住机会，否则的话鹿死谁手，尚未可知。

第四轮 五七炮直横车对屏风马 河北刘殿中（先负）北京王天一

在战胜了一大劲敌之后，我又在第四轮迎来了有“北昆仑”美誉的特级大师刘殿中的考验。刘指纵横棋坛几十年，战绩辉煌，多次闯入个人赛优异名次，位列特级大师，堪称是象棋界的无冕之王。除了自己的战绩出众，刘指还致力于提携后辈，棋坛上许

多活跃着的大师、业余高手都曾受到过他的点拨，可谓桃李满天下。如今刘指又以六十四岁的高龄再次征战个人赛，并且前三轮以两胜一和的战绩与几位棋手并驾齐驱，着实令人有宝刀不老之感。而他的棋风又以攻杀犀利，开局研究有素著称，因此我此番执后手应战，还是感到了不小的压力。

1. 炮二平五 马8进7

2. 马二进三 车9平8

3. 车一平二 马2进3

4. 马八进九 卒3进1

5. 炮八平七 马3进2

6. 车二进六 象3进5

在第二轮刘指执先与特级大师蒋川的对局中，也下到了同样的盘面，黑方此时接走车1进1，以下兵五进一，炮8退1，黑方开局满意，最终激战成和。我此局选择变招主要出于两个考虑，一

是估计对方在布局阶段应该会有所改进，自己难以计得便宜；另一方面则是自己对实战采用的变例也有些心得，希望能向刘指讨教一番。

7. 车九进一 士 4 进 5
8. 车九平六 卒 7 进 1
9. 兵五进一 卒 1 进 1
10. 兵五进一 马 2 进 1
11. 炮七退一 卒 5 进 1
12. 马三进五 炮 8 平 9
13. 车二平三 车 8 进 9
14. 马五进四 车 8 平 7
15. 车六进五

以上一段，双方均落子如飞，印象中在职业棋手的对局中一共出现过两次，一是 2010 年刘指先负陶汉明，另一盘是我在今年的蔡伦竹海杯中后手战胜金波。可以说此番再度验证这个盘面，双方都必定是怀揣秘密武器而来，因此一场大战在所难免。果然红

方先对自己以往的对局做了修正，改马四进三为车六进五，我对此也并不十分担心，因为在自己的对局中也见到过这一应法，所以继续按原计划行棋。

15. 车 1 平 4
16. 车六进三 将 5 平 4
17. 炮七平五

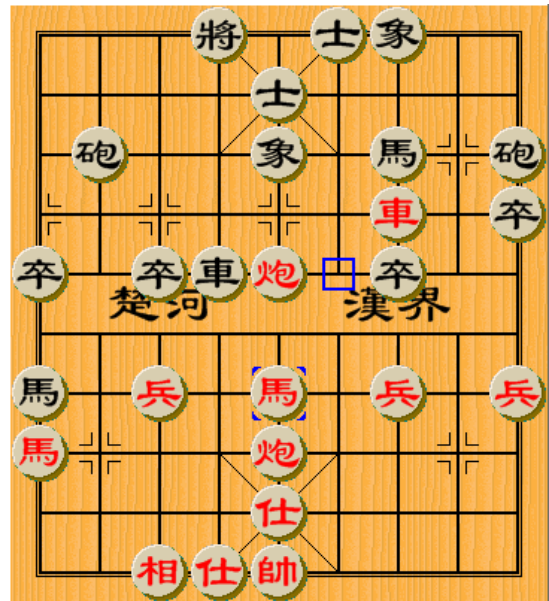
红方果然亮出了自己精心准备的飞刀，出手毫不软弱，而我在此时则要承受极大的心理压力。面对前所未有的下法，当下盘面将何去何从，一时间令我颇为头疼。经过半个小时左右的少考，我选择了一套并不太成熟的下法，导致局面一时间险象环生。

17. 车 7 退 1
18. 炮五进四 车 7 平 4
19. 仕四进五 车 4 退 4
20. 马四退五 车 4 进 2
21. 马五进四 车 4 退 2

- 22. 马四退五 车 4 进 2
- 23. 马五进四 车 4 退 2
- 24. 马四退五 车 4 进 2
- 25. 马五进四 车 4 退 2
- 26. 马四退五 车 4 进 2
- 27. 马五进四 车 4 退 2
- 28. 马四退五 ……………

如图形势，双方重复了多个循环之后，最终裁判介入裁决，并最终判定黑方变招。在这里要为读者做一个说明，如果按照以往的棋规进行判决，红方是一捉黑车一捉黑马，黑方是一车分捉马炮两子，双方应是不变作和。但在 2011 年最新棋规中，红方这两打的性质稍稍发生了变化，从原来简单的两打变为了一步捉无根车，一步车马联合捉子，而黑方仍是两捉无根子，两相比较，黑方捉子性质较重，因而判定黑方变招。在之前 17 回合车 7 退 1 的时候，我也料想到了这个盘面，

不过此时若说硬要变招，确实有勉为其难之感，不过我也只得硬着头皮走进车骑河，摆出一副固守的姿态。



- 28. …………… 车 4 进 1
- 29. 炮五平九 卒 3 进 1
- 30. 车三平八 炮 2 平 3

红方占得先机之后，迅速发动攻势，不过平心而论，这两步棋似有操之过急之感，如在炮打边卒之前先走车三平八过门，局面似乎更为有利，有兴趣的读者可以自行拆解，而我在走完炮 2 平 3 这手棋之后，表面上看似乎

危机四伏，但黑方前沿车马炮卒四子刚好可以筑起一条坚固的防线，有效地化解红方的各路攻势，可以说此时局面已经有些扑朔迷离了。

31. 车八进三 将4进1

32. 车八退二 ……………

刘指似乎意识到局面并非之前想象的那样乐观，于是沉吟良久，一将一退车捉炮，弈来十分刁钻，考验黑方应手。黑方此时如随手走炮3进2，红可车八进一，将4退1，马五进六，红方攻势猛烈。在意识到黑炮位置尴尬之后，我临场曾考虑到马7退8的走法，但感觉过于委屈，就在我苦思对策的时候，突然灵机一动，发现刚好有一条先弃后取之路，于是经过深入计算，果断走出了一步防守佳着。

32. …………… 马7进5

33. 炮五进四 车4退2

34. 炮五退一 ……………

有嫌勉强，红方此进可以考虑走相七进五，车4平5，马五进六，对黑方继续保持一定的牵制，尚有机会谋和。可能刘指认为局势依然十分乐观，因此退炮继续求战，也给了我反击的机会。

34. …………… 车4进3

进车捉马，必将得回一子，由此黑方吹响了反击的号角。

35. 炮五平四 炮9平6

36. 炮九进四 车4平5

37. 炮四平九 车5退2

38. 炮九进三 车5平2

39. 车八进一 将4退1

40. 车八平七 卒3进1

41. 相七进五 卒3平4

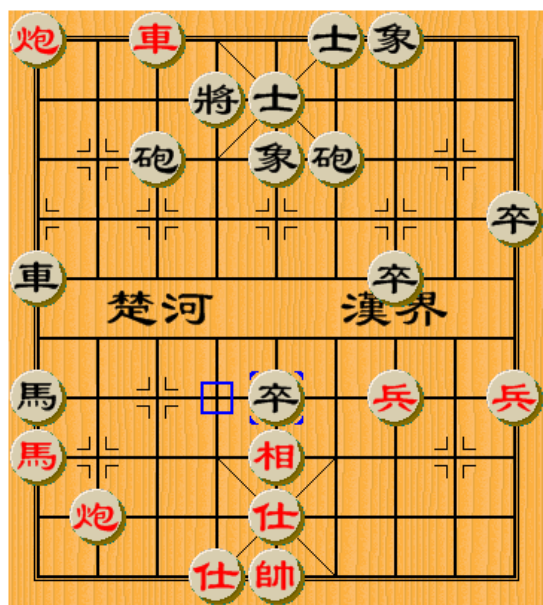
42. 后炮平八 车2平1

43. 车七进一 将4进1

44. 炮八退七 卒4平5

如图形势，在成功化解了红方的攻势之后，黑方携多卒多象

的优势开始进行反击，不过此时仍有一个潜在的隐患，那就是我的用时已所剩不多。由于在之前的防守中投入了大量的时间，此时我的钟面已不足十分钟，而红方依然尽力保持着对黑方的威胁，因而我始终存在着漏洞的可能性。此时平卒就走得有些草率，给了红方一丝反击的机会。



45. 炮八平九 卒 5 进 1

46. 炮九退六 车 1 进 1

我原打算这手棋走车 1 退 4，以下红方只能车七退一，将 4 退 1，却突然发现红方有接走炮九进五

的手段，于是便放弃了这一想法，事实上，黑方可以接走车 1 平 2，仍是黑方占优，可惜临场用时紧张，并未注意这一手段，于是简明地走了车 1 进 1，压制住红方双炮马三子，看红方如何应付。

47. 兵三进一 卒 7 进 1

面对黑方接下来炮 3 进 2 再平中叫杀的严厉手段，红方也是苦思良策，最终无奈地弃兵以通炮路，以下黑方得回失子之后，尽管走得并非完美，但伤势太大，以下评注从简。

48. 炮九平二 车 1 进 2

49. 炮二进五 炮 6 退 1

50. 炮九平六 车 1 进 1

就炮 3 进 2，红如士五进六，炮 3 平 4！黑方速胜。临场为了求稳而舍弃了这一变化，反而给后面取胜造成了不小的难度。

51. 车七退二 车 1 平 4

52. 车七平五 卒 5 进 1

53. 仕六进五 将4退1

54. 车五平七 将4平5

55. 仕五退四

可考虑士五退六，后面可以
免去黑方的不少利用。

55. 车4退2

56. 车七进二 车4退6

57. 车七退三 车4进2

58. 车七进三 车4退2

59. 车七退二 车4进3

60. 车七进二 车4退3

61. 车七退二 车4平2

由此可以看到红方退士的区别所在，如果士在六路，红方此时就有车七平四的手段。

62. 车七退三 卒7进1

63. 炮二进一 炮6进1

64. 车七平三 车2进9

65. 帅五进一 车2退1

66. 帅五退一 车2进1

67. 帅五进一 车2退1

68. 帅五退一 车2平8

69. 车三进五

如炮二平一，以下黑方可以
卒7平6，车三进五，卒6平5，
车三退三，车8退8，车三平一，
炮6进5，马是黑方优胜。

69. 车8退6

70. 炮二平一 车8平9

71. 车三退二 车9退2

72. 车三平四 卒9进1

交换之后形成了黑方车卒对
红方车单士的实用残局，但由于
有一组对头卒尚未解决，因此红
方谋和难度极大。以下红虽尽力
支撑，但无奈局面已非，难以挽
回。

73. 车四平三 卒7平8

74. 车三平七 将5平4

75. 车七进二 将4进1

76. 车七退六 车9平8

77. 车七平六 士5进4

78. 帅五平六 车8进4

79. 仕四进五 士6进5

80. 车六平四 卒 8 进 1

黑方见时机成熟，果断冲卒，算准可以奠定胜局。

81. 车四退一 车 8 进 2

82. 帅六平五 士 5 进 6

83. 帅五平六 卒 8 进 1

84. 车四退一 将 4 平 5

85. 仕五进六 车 8 平 3

86. 车四进六 ……………

无奈，如车四平五，将 5 平 4，红方也无棋可走。

86. …………… 车 3 平 9

87. 车四平六 车 9 平 5

88. 车六退三 卒 8 平 7

89. 帅六进一 卒 7 平 6

90. 帅六退一 车 5 进 3

91. 帅六进一 卒 6 平 5

黑胜，这盘棋可谓波澜壮阔，杀得异常凶险。黑方在中盘阶段被迫变招，形势曾一度十分被动。可惜红方在优势下有些操之过急，成算不足，最终被黑方反戈

一击，颇为可惜。在艰难地赢下此局之后，我与黑克江名将聂铁文同以三胜一和的战绩领跑积分榜，下一轮将在一台展开对决。

第五轮 对兵局互进右马

北京王天一（胜）黑龙江聂铁文

个人赛第五轮，我与黑龙江聂铁文大师在第一台狭路相逢。此前我两人同以 7 分领跑，这盘棋的结果将对比赛的走向产生十分重要的影响。而此番我执红先行，自然希望能一鼓作气战胜对手独自领先，因而也做了充分的准备来迎接这场硬仗。

1. 兵三进一 卒 3 进 1

聂铁文大师棋风稳健，基本功扎实，此时选择对兵局而非卒底炮，看来有些想避开常套，拉长战线的味道。

2. 马二进三 马 2 进 3

3. 马八进七 ……………

布局伊始，双方便在行棋次

序上开始斗智斗勇，最终由仙人指路开局转变成了起马对挺卒这一流行定式。

3. …………… 车 1 进 1

此时黑方常见的下法有车 1 进 1 和马 8 进 9，相对来说跳边马更为稳健一些，聂大师临场选择了车 1 进 1，想必也是对接下来的变化成竹在胸。

4. 车一进一 象 7 进 5

飞象稳健。在第一轮洪智先胜周军的对局中，黑方走车 1 平 7，炮八进四，马 3 进 2，马三进四，象 7 进 5，兵九进一，马 2 进 3，车九进三，马 3 退 2，车九平六，双方争夺激烈，最终红方取胜。聂大师熟读兵书，肯定也知晓这一对局，因而改平车为飞象，意在避开这一复杂变化。

5. 车九进一 车 1 平 6

6. 车九平四 士 6 进 5

7. 相七进五 车 6 进 7

8. 车一平四 马 8 进 7

9. 炮八进四 ……………

以上几个回合均属常见下法，而此时炮八进四则在之前的大师对局中少有出现，也是我赛前准备的成果。以往多走兵七进一或炮二进二，双方平稳，和棋趋势。此时过炮则明显积极一些，希望有机会先谋实利。

9. …………… 马 3 进 4

跃马正常，也可考虑走马 3 进 2，此时如直接走车 9 平 6 兑车，红方可以交换后炮八平三，取得多兵的小优势，黑方明显不太情愿。

10. 炮八平三 炮 8 平 9

11. 炮三平九 ……………

这可能是黑方之前没有预料到的一手。红炮在开局阶段连走三步，夺得两卒，看起来有些违反棋理，但是最为关键的是，红方可以通过这几步运炮，成功地

封锁黑车的出路，所以总的来说这一布局还是成功的。而且我一直落子飞快，黑方临场感受到了一定的心理压力，招招谨慎，为后来时间紧张埋下了隐患……

11. …………… 车 9 平 8

12. 炮二进四 马 4 进 3

13. 车四进二 ……………

略显稳健，可以考虑直接走炮九平七，以下黑如马 3 进 5，红有车四平八得子的手段。

13. …………… 卒 9 进 1

黑方见没什么好棋可下，于是先挺卒等一步，将来伏有炮 9 进 1 等牵制的手段。

14. 炮九平七 马 3 退 4

15. 炮二平三 车 8 平 6

兑车机警，以下红方虽多一兵，但黑方河头马威风八面，如何去扩大战果也让我头疼不已。

16. 车四进六 马 7 退 6

17. 马七进六 马 6 进 8

18. 马六进四 ……………

这步棋走得略显草率，黑方顽强的防守也在慢慢消磨了我的耐心。不过此时如为了保持变化改走炮三进二，黑方可以炮 2 进 5，红方一时也没有太好避免简化的办法，取胜也不易。而实战下法则必然形成交换，和势渐浓。

18. …………… 马 8 进 7

19. 炮七平三 炮 2 进 5

20. 相五退七 卒 3 进 1

21. 炮三平二 炮 2 退 3

以上几个回合黑方走得次序井然，已经取得了不错的形势。可惜此时退炮打马略微保守，给自己方谋和增加了不小的。不如考虑走卒 3 进 1 以攻代守，红方如若取胜，则势比登天。

22. 炮二退一 炮 2 平 6

23. 炮二平六 炮 6 退 3

正着，双方再度交换之后和势依然很浓，只不过此时黑方已

不再具备反击的实力，也就容不得再有些许失误。如果后面始终保持精确的应对，红方依旧取胜不易，属可胜可和的盘面，因此后面就看双方棋手在残局阶段的发挥了。

- 24. 相三进五 卒 3 平 2
- 25. 仕四进五 炮 6 平 7
- 26. 马三进四 炮 9 进 4
- 27. 兵九进一

弃兵是为了给黑方谋和再设置一些难度，使得黑方难以顺利调整炮位。

- 27. 卒 2 平 1
- 28. 马四进五 士 5 进 6
- 29. 马五进三 炮 9 平 8

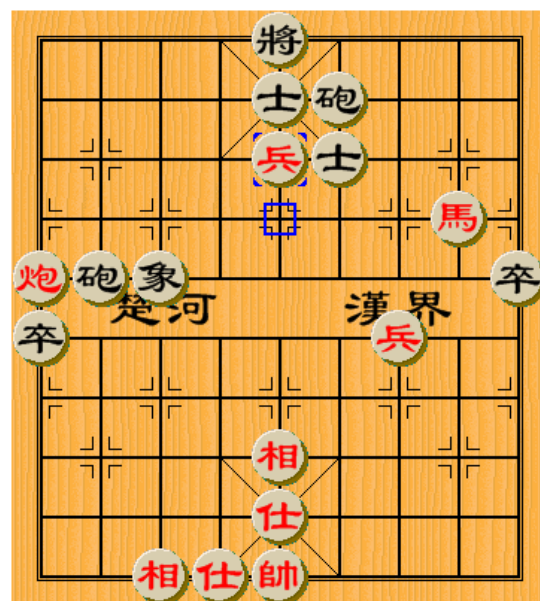
以上一段，黑方防守得当，已经逐渐看到了谋划和的希望，可惜此时在面对红方马三退二和马三退四的双重威胁时，走得有些随手。此时可考虑改走炮 9 平 6，以下马三退四，炮 7 平 6，马四进

二，士 4 进 5，兵五进一，前炮退 1，排斥黑方边卒过河，红方取胜不易。

- 30. 马三退四 炮 7 平 6
- 31. 马四进二 士 4 进 5
- 32. 兵五进一

抓住黑方的小失误，红方挺起中兵，准备渡河捉死边卒，此时黑方应对起来已经逐渐有些吃力了。

- 32. 炮 8 平 2
- 33. 炮六平九 象 3 进 1
- 34. 兵五进一 炮 2 退 2
- 35. 兵五进一 象 1 进 3
- 36. 兵五进一



如图形势，这步棋临场花去了我不少时间，当时考虑如果兵五平四，黑方将5平4，马二进三，下步可以兵三进一渡河，但是黑方借此机会也可保留双卒，而且红方双兵位置不佳，处于被牵制的状态，感觉若要取胜难度不小。而实战下法虽然使局面进一步简化，但是可以继续保持对黑方高度的压力，于是权衡再三，以兵换象继续纠缠。从最终的结果来看，这步棋可能是当时更为明智的选择。

- 36. …………… 象3退5
- 37. 炮九平一 将5平4
- 38. 炮一进二 象5进3
- 39. 马二退一 炮6平9
- 40. 马一退三 炮2进1
- 41. 马三进五 炮2平4
- 42. 马五进六 ……………

黑方由于时间紧张，仓促地应对了几手，使得红马偷窃运到

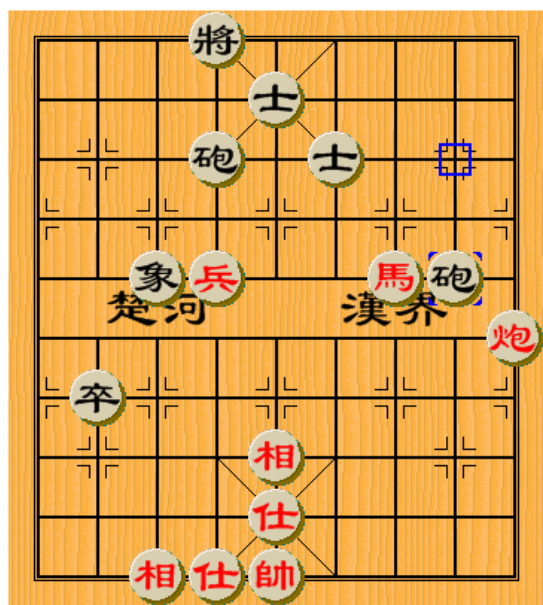
了舒服的位置，并且三兵可以顺利渡河，黑方谋和的压力进一步增大。并且尤为不利的是，黑方此时的用时已经越来越紧张，只有不到三分钟，因此我慢慢地看到了一丝胜利的希望。

- 42. …………… 卒1平2
- 43. 兵三进一 炮4进1
- 44. 兵三平四 炮9平8
- 45. 炮一平二 炮8平9
- 46. 炮二平一 炮9平8
- 47. 马六退五 炮4退1
- 48. 兵四平五 炮8进1

以上一段黑方尽管时间紧张，但仍体现出了良好的基本功，一步步化解险情。此时我也再度放慢了行棋的节奏，构思了一套战术，希望借助黑方用时紧张，诱使其出现失误。

- 49. 马五进三 炮4退3
- 50. 炮一退三 卒2进1
- 51. 兵五平六 炮8进2

如图形势，败招。此时应改走象3退1，红如炮一退一，炮4平3，马三退二，炮3进4，马二进四，炮8进4，黑方仍无大碍。而进炮则导致己方卒被打到底线，推动了防守的效用，使得红方马炮兵可以偷窃组织攻势，再加上时间的压迫，以下黑方便再难有谋和的机会了，评注从简。



- 52. 马三退二 象3退5
- 53. 炮一退一 卒2进1
- 54. 炮一退一 卒2进1
- 55. 炮一退一 卒2进1
- 56. 相七进九 炮4退1

- 57. 马二进四 炮8进4
- 58. 炮一进二 士5进4
- 59. 马四进三 象5进7
- 60. 兵六平五 炮8平7
- 61. 马三退一 象7退5
- 62. 马一退三 炮7平8
- 63. 仕五进四 炮8平9
- 64. 仕六进五 士6退5
- 65. 兵五进一 象5进7
- 66. 马三进五 将4平5
- 67. 相五进三 将5平6
- 68. 炮一平三 象7退9
- 69. 马五进三 象9退7
- 70. 相三退一 象7进9
- 71. 仕五退四 炮4平2
- 72. 帅五进一 卒2平1
- 73. 相一进三 象9退7
- 74. 炮三平一 炮9平7

在调整好己方士相及各天子位置之后，红方发起了最后的总攻。黑方此时平炮也是无奈之举，如改走象7进9，兵五平六，下伏

兵六进一强行换士的手段，黑方也是疲于应付。以下红方抓住机会，一举破城。

75. 炮一进六 象7进5

76. 马三进一 将6平5

77. 兵五进一

黑方见难以化解红方兵五进一的杀棋，便投子认负。这局棋总的来讲一直较为平稳，黑方在开中局以及残局前半段都应对得当，一度取得了不错的形势，和棋意味甚浓。可惜在时间的压迫下开始连续犯下错误，导致被红方逐步扩大了优势，最终虽顽强防守，但仍无力回天。我在幸运地赢下了这一关键对决之后，以四胜一和的战绩暂时领跑积分榜。在后面几轮的比赛中将连续迎来多位全国冠军的轮番考验，可以说比赛从此时开始，真正进入到了白热化的角逐阶段。

第六轮 仙人指路对卒底炮

广东许银川（先和）北京王天一

个人赛第六轮，我与来自广东的特级大师许银川相遇。此前我以半分的优势领跑群雄，积分形势对我较为有利，因此本轮执后手便制订了严防死守的策略，谋和即可满意。许银川在此我就不必为广大读者做过多介绍了，想必大家都十分熟悉。他曾多次获得全国个人赛、各大杯赛以及世界比赛的冠军，战线辉煌，自上世纪90年代便处于棋坛的领先地位，至今保持了近二十年之外，令人赞叹。我自出道以来多次与之交手，未尝胜绩，也多次领略了其强大的综合实力，可谓是广大年轻棋手学习的楷模。在此前刚刚结束的第二届国手赛冠亚军决赛中，我也与之有过交手，并且曾在超快棋对决中取得过相当不错的形势，但最终遗憾败北。

所以我这盘棋放下包袱，希望能向强大的对手讨教一番。

1. 兵七进一 ……………

许仙的布局多变，但多以散手为主，再配合其强大的中后盘实力，令许多职业棋手都颇为头疼。此番选择仙人指路，乐于和我较量流行套路，也多少有些出乎我的意料。

1. …………… 炮2平3

2. 炮二平五 象3进5

3. 仕六进五 卒7进1

4. 马二进三 马8进7

5. 车一平二 车9平8

6. 车二进四 炮8平9

7. 车二进五 马7退8

8. 炮五进四 士4进5

9. 兵五进一 马2进4

10. 炮五平六 马4进2

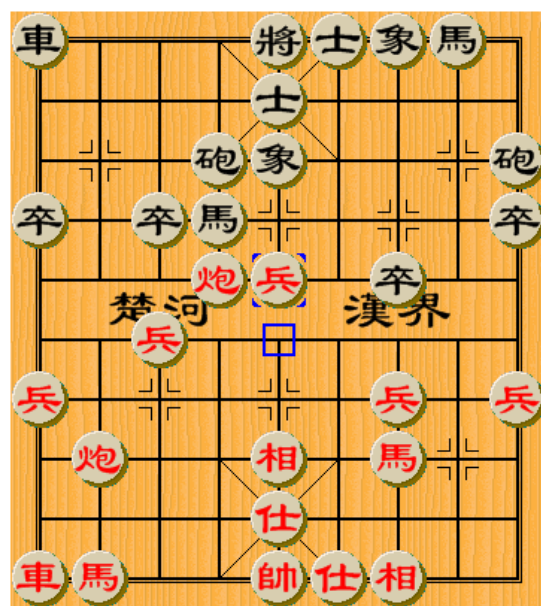
11. 相七进五 炮3平4

以上一段双方行棋飞快，成竹在胸，是因为这一布阵在前几

个月的联赛中由广大职业高手已验证过多次，可谓当下最为流行的布局套路之一。我临场所选择的先马4进2再炮3平4是较为稳妥的下法，也是贯彻了赛前的战略方针。此时如改走车1平4，红可炮六退六，车4进6，车九进一，黑方虽然气势汹汹，但红方阵型扎实，足可应战。

12. 炮六退一 马2进4

13. 兵五进一 ……………



如图形势，中兵渡河，在之前的大师对局中从未出现，可见许仙在赛前也是做了一番功课，

有备而来。此时如改走炮八平六，炮4进2，炮六进四，车1平4，炮六平九，炮4平1，马八进九，车4平1，兵九进一（如炮九平一躲炮，黑车1平4，红方车马被牵制难以处理），车1进3，和棋趋势。面对新阵，我临场经过一番计算，再加上以往对网络对局的一些了解，找到了一条较为简明的取得抗衡之势的道路。

13. …………… 马4退6

次序井然，黑如先走车1平2，红方多了一个炮八平六的选择，有节外行枝之感。

14. 兵五平四 车1平2

15. 炮八平九 车2进4

16. 马三进五 炮9进4

17. 马八进七 炮9平5

18. 马七进五 马8进7

19. 兵四进一 马7进6

20. 马五进四 车2平4

21. 兵四进一 ……………

以上均属强制性招法，此时交换也属无奈。如马四退五，车4进2，依然难以避免局面简化。

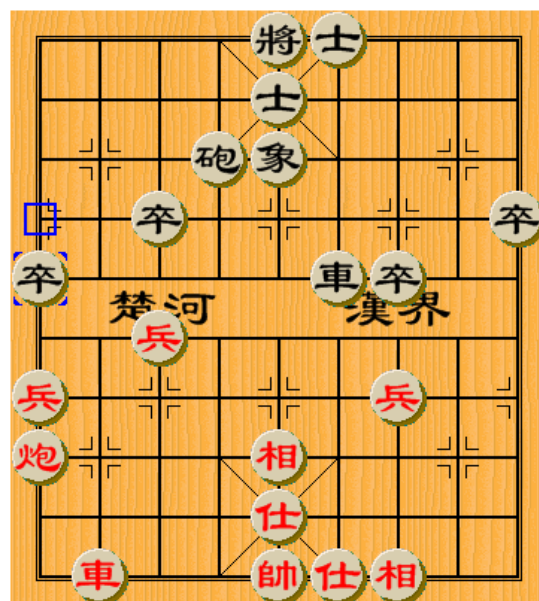
21. …………… 车4平6

22. 兵四平五 象7进5

23. 车九平八 ……………

经过一番大兑换，形成红方车炮三兵士相全对黑方车炮四卒单缺象的局面，红方稍好。此时出车继续保留变化，如直接走炮九进四，卒9进1，兵九进一，车6平2，炮九进三，象5退7，下步还架中炮，由于红车难以抬头，也是和味甚浓。

23. …………… 卒1进1



如图形势，尽管局面已经简化了许多，但慑于许仙成名已久的鬼魅残功，我依然不敢有丝毫大意。在这个看似简单的盘面，依然考虑了十分钟，才非常慎重的落子。此时如急于简化走车6进2，炮九进四，车6平1，炮九平一，车1平7，车八进六，红方保留车炮兵，黑方依然麻烦。

24. 车八进九 炮4退2

25. 车八退六 ……………

许仙见我不为所动，也是一计不成又生一计，虚晃一枪，伺机对孤象进行骚扰。此前如直接走车八进六，黑方可以卒3进1，如炮九进三，卒3进1，兵九进一，卒3进1，黑方不差。

25. …………… 卒3进1

26. 车八平五 卒3进1

27. 相五进七 ……………

红如贪胜走车五进四，那么黑方继续冲卒保留多卒之势，反

而是黑方如下。许仙一向用兵谨慎，自不会留给我反扑的机会。

27. …………… 象5退7

28. 炮九平五 炮4进2

进炮准备强行还架中炮，基本成和。以下双方又简单走了几步，见难有进取的机会，便同意作和。

29. 车五平六 车6平5

和棋。本局双方在布局阶段下出了一些新意，输攻墨守，节奏咬得很紧。在迅速进行了一番交换之后，红方取得了稍优的局面。无奈所剩子力无几，难以再找到继续纠缠的机会，便接受了和局。在顶住了强大对手的攻势之后，我仍以半分优势领炮，准备继续迎接后面几位强劲对手的考验。

第七轮 五七炮进三兵对屏风马

北京王天一（先和）浙江赵鑫鑫

在成功顶住许仙的攻势之后，第七轮我又迎来了有“六脉神剑”美誉的特级大师赵鑫鑫的考验。鑫鑫与我年龄相仿，却已是成名多年的一员大将。在2007年呼和浩特草原会战登顶之后，又一举夺得了次年的世界冠军，成为了名副其实的大满贯得主。尤其值得一提的是，在2012年最近的两次交锋中，我一负一和处于下风，并且那一和也是在落后的局面下顽强抵抗，最终侥幸谋和，因此赛前双方在心理对比上，笔者还稍处下风。因而此番虽执先手，面对攻击力超强的对手，依然十分谨慎。

1. 炮二平五 ……………

虽然是抱着稳中求胜的心态，我还是摆下了中炮，希望能够对对方始终保持着一一些压力。

1. …………… 马8进7

2. 马二进三 车9平8

3. 车一平二 马2进3

4. 兵三进一 卒3进1

5. 马八进九 象7进5

以上双方落子如飞，然而这步棋临场多少出乎了我的预料，看来鑫鑫特大着实也是志在一搏，有备而来。于是我放慢了行棋速度，对后面的变化大致进行了一下构思，然后接走……

6. 车九进一 炮2平1

平炮是较为积极的下法，除此以外还有一种常见的下法是车1进1，以下车九平六，炮8进4，车六进五，车1平8，炮八进四，炮8平7，车六平七，红方较为主动。

7. 炮八平七 车1平2

8. 兵七进一 ……………

面对黑方的挑战，我也不敢再有丝毫退缩，冲起七兵与对手

开始进行正面交锋。

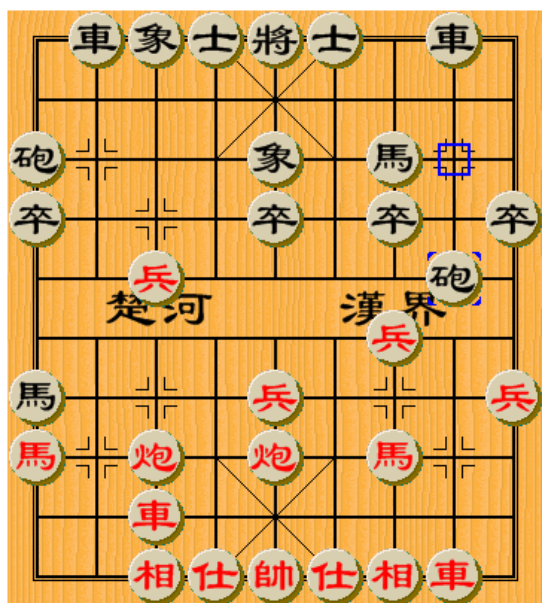
8. …………… 马3进2

9. 兵七进一 马2进1

10. 车九平七 ……………

嫌稳，可以考虑先走炮七进一，以下车2进5，车二进四，将会形成与实战下法完全不同的格局，双方争斗激烈。

10. …………… 炮8进2



如图形势，黑方进炮好棋。对局至此，我突然感觉到局势有一些不太乐观，再加上对手行棋速度飞快，一股无形的压力向我袭来。我赶忙屏气凝神，让自己

的心情平静下来，冷静地审视了一下局势，发现情况也并没有想象的那么危急，于是我接走……

11. 车二进四 车2进5

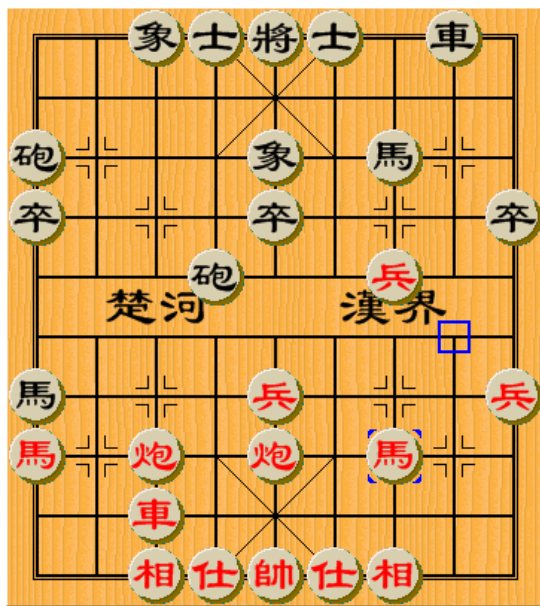
黑方依旧保持着较快的行棋速度，此时如改走马1进3，车七进一，炮1平3，兵七平八，炮8平3，车七平八，后炮进7，仕六进五，双方各有顾忌。可能黑方考虑到这一变化过于简单，因此放弃了这一选择。

12. 兵七平六 ……………

平兵稳健，也是我在车二进四构思好的下法。在2012年联赛广东张学潮执红与赵鑫鑫特大的对局中，红方曾走兵七进一，以下炮8平3，炮五进四，马7进5，炮七平五，红方先弃后取，也可一战，最终双方激战成和。为了避开黑方赛前准备，我便选择了弃还过河兵的下法，继续保持小先手。此时黑方如车2平3，红

可炮七平六，车 3 平 4，仕六进五，
车 4 退 1，车七进五，红方稍好。

- 12. …………… 卒 7 进 1
- 13. 兵三进一 车 2 平 8
- 14. 马三进二 炮 8 平 4
- 15. 马二退三 ……………



如图形势，红方退马似笨实佳，也是让黑方感到颇为无奈的一步棋。此时黑方已是求胜无门，只能立足于尽快鸣金收兵了。好在红方局面虽然占据主动，但是子力已所剩无几，和势渐浓。

- 15. …………… 马 1 进 3
- 16. 车七进一 象 5 进 7

17. 车七进七 ……………

临场也曾设计过马九进八的攻法，但是黑可炮 4 平 5，红如车七进七，炮 1 平 6，炮五进三，卒 5 进 1，车七退四，士 6 进 5，车七平五，象 7 退 9，红也难有建树。

- 17. …………… 炮 4 平 5
- 18. 炮五进三 卒 5 进 1
- 19. 车七退二 ……………

如马九进八，黑可炮 1 平 5，下伏车 8 进 7 的手段，红方也难进取，以下子力进一步交换，和局已定。

- 19. …………… 炮 1 进 5
- 20. 车七平三 炮 1 退 3
- 21. 车三退一 车 8 进 6
- 22. 车三平九 车 8 平 7
- 23. 马三退五 炮 1 平 3
- 24. 车九平五 士 6 进 5
- 25. 车五退一 炮 3 退 2
- 26. 相七进五 炮 3 平 9
- 27. 马五进七

双方同意作和。本局双方下得波澜不惊，在中局阶段虽然一度有小小的纠缠，但是双方应对得都较为得当。红方形势始终保持着主动，却苦于破门乏术，最终弈和这一结果也在情理之中。

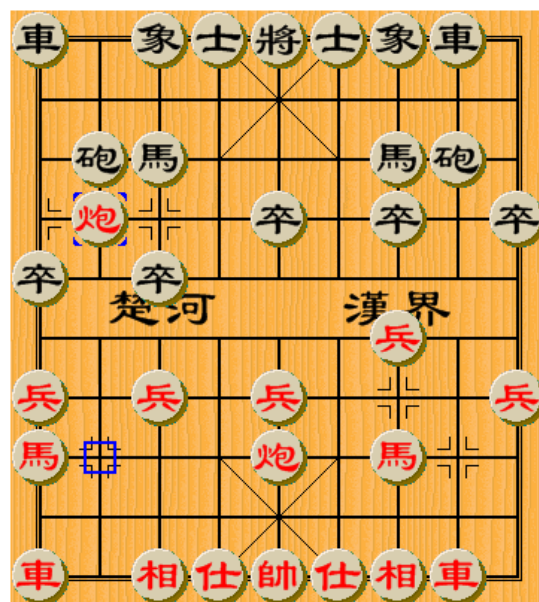
第八轮 五八炮进三兵对屏风马

河北申鹏（先和）北京王天一

个人赛第八轮，我在第一台又迎来了一员虎将的考验——来自河北的申鹏大师。申鹏大师基本功扎实，棋风凶悍，是攻杀型棋手的典型代表，许多成员高手都曾倒在他的刀下。我与其交手多次，总战绩虽处于上风，但是每次对决，双方都是大打出手，激烈异常，令我临场备感压力。近年来申大师的棋风略有转变，变得越发沉稳老练，之前更是以飞相局力挫开滦名将景学义大师，此时以半分之差紧追。面对如此劲敌，我也是做好了充足的

战斗准备，一场恶战即将来临……

1. 炮二平五 马8进7
2. 马二进三 车9平8
3. 车一平二 马2进3
4. 兵三进一 卒3进1
5. 马八进九 卒1进1
6. 炮八进四



如图形势，以上双方落子如飞，而此时申大师飞炮过河却令我倍感意外，搞不清对方究竟做什么打算。由于第二轮与朱晓虎的对局中笔者已经吃过一次强行变招的苦头，所以此番还是谨慎起

见，飞象静观其变。

6. …………… 象7进5
7. 炮八平七 车1进3
8. 车九平八 车1平3
9. 车八进七 炮8平9
10. 车二进九 马7退8
11. 车八进一 士4进5
12. 车八退七 马8进6
13. 车八平二 卒5进1
14. 车二平四 马6进8
15. 炮五进三 卒3进1
16. 兵七进一 车3进2
17. 车四平二 马8进6
18. 相三进五 车3退1
19. 炮五平二 炮9平8
20. 炮二平九 车3平1
21. 车二进六 车1进2

申鹏大师可能是出于某些战略方面的考虑，先手稳稳地选择了一路经典的五八炮和棋谱。我由于积分领先，加之对对手的实力有所忌惮，因而也便欣然接受，

至此双方同意作和。在这样一则短和局之后，洪智和赵鑫鑫分别击败了各自对手。八轮战罢，我们三人便同以4胜4和的战绩领跑，形势再一次变得扑朔迷离起来。

第九轮 飞相对士角炮

北京王天一（先和）湖北洪智

个人赛第九轮，我再度迎来强敌——来自湖北的全国冠军获得者特级大师洪智。此前我们两人与赵鑫鑫同以四胜四和的战绩领跑，本轮我与洪在一台遭遇，赵鑫鑫与许银川在二台相逢，可谓是一场龙争虎斗。由于我本次比赛开局比较顺利，所以小分一直处于领先状态，所以我本局的战略还是考虑先立足于不败，再徐图进取。

1. 相三进五 炮2平4

可能对于我采用的飞相这一开局感到意外，洪特大此时并没

有马上做出应对，而是稍作思考，选择了较为稳健的右士角炮应法，在其以往的对局中也曾选择过马2进3及卒7进1等下法，双方另有攻守。

2. 兵七进一 马2进1
3. 马八进七 车1平2
4. 车九平八 车2进4
5. 炮八平九 车2平4
6. 兵三进一 卒7进1
7. 马二进四 象7进5
8. 车一平三 炮8平7
9. 兵五进一

以上一段均为较为常见的布局定式，双方也都不假思索，落子如飞。此时我直接冲起中兵准备盘马，可能是以往对局中出现较少的一种变例，使得一向行棋速度很快的洪特大也马上放慢了节奏。

9. 马8进6
10. 马四进五 马6进8

从实战效果来看，这步棋有欠妥之处，可考虑车9平8，双方形势依然处于胶着状态。

11. 炮二平三 卒7进1

无奈，否则结方下一步车三平二亮车，黑方马位将颇为尴尬。

12. 兵五进一

面对黑方较为新颖的应法，我抓住机会强送中兵，确立了一定的优势。如改走马五进三，黑方马8进7后，红方无趣。

12. 车4平5
13. 马五进三 炮7进2

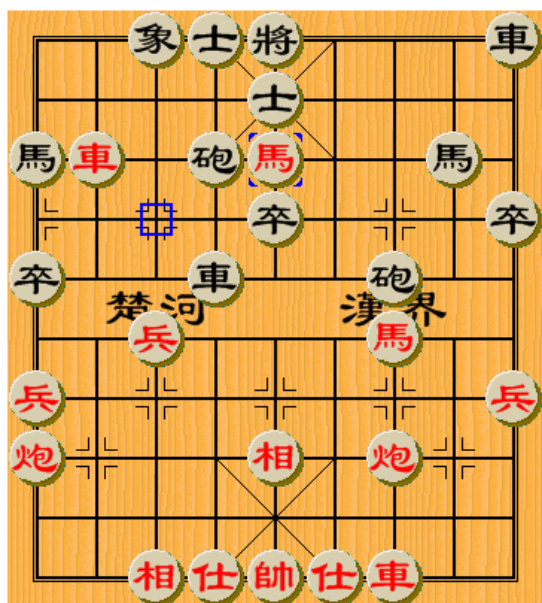
仅此一手，否则黑方将面临丢子的危险。

14. 车八进七 士6进5
15. 马七进八 车5平4
16. 马八进七 卒1进1

以上一段双方应法均属正常，此时卒1进1也颇有些无奈的意味。黑如勉强选择炮4进7打底士对攻，红方刚好可以炮九

平七蓄势待发，面对下步马七进六的攻势，黑方很难防范。于是黑方先挺起边卒，红如再炮九平七，黑方可以将边马跳出，安然无恙。

17. 马七进五 ……………



如图形势，在黑方挺起边卒之后，我却面临较为艰难的抉择。在临场我曾考虑过以下几路变化，但都未能得到十分满意的结果。

(1) 士四进五，车4平2，马七进五（如车八退二，马1进2，红虽稍好，但进取似乎不易），炮7

进3，车三进二，车2退2，马五进三，将5平6，车三平四，炮4平6，马三进一，马8退9，炮九平七，象3进5，红虽有攻势，但成算不足。

(2) 马七进八，炮4进7，车八平九（如兵七进一，车4进4，下伏车9平6等手段）炮4退4，黑方弃子有攻势，局面也不十分满意。

不过局后分析，在(2)变黑方炮4进7之后，红方可以走车三平二！抢先亮车，这样无论黑方如何应付，红方都可以紧紧保持优势，有兴趣的读者可以自行拆解。在临场由于没有注意到这一手段，再加上不愿给黑方过多反击的机会，因而便选择了较为稳健的马七进五。

17. …………… 车9平7

18. 炮九平七 ……………

及时逼迫黑方交换，正着。

此时如仕四进五，黑可马1进2跃出，马三退五（如炮九进三，马2退4）炮7进5，马五进六，马2进4，红方反而难下。

18. …………… 象3进5

19. 车八平九 ……………

交换之后红方夺得一象，但由于黑方几个大子都处于较为有利的位置，因而红方优势并不明显，由此可见之前马七进五有贻误战机之嫌。

19. …………… 马8进6

20. 炮三进三 车7进4

21. 马三退四 车7进5

22. 马四退三 车4进2

在一系列强制性的招法之后，黑方此时放弃边卒进车兵线，是颇有大局观的一手，否则让对方从容稳住阵脚之后，黑方还有麻烦。

23. 马三进四 ……………

先进马守住黑方的攻势，稳

健。黑如车4平1，红方可以车九退一吃回一卒，依然可以控制住局势。

23. …………… 车4平6

24. 仕六进五 马6进5

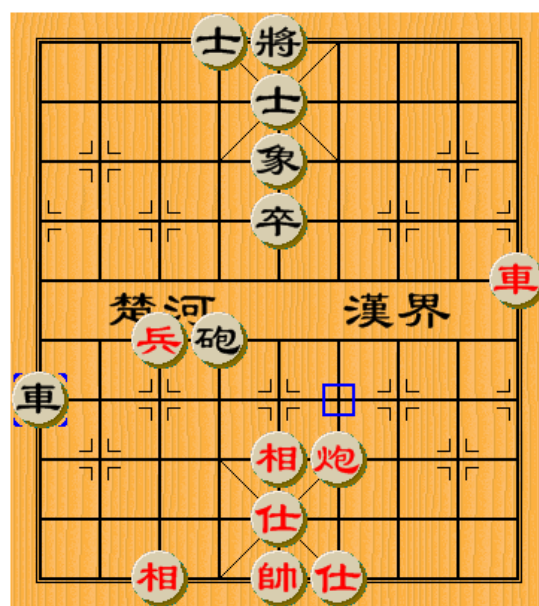
25. 车九退二 炮4进4

26. 兵一进一 炮4退1

27. 兵一进一 卒9进1

28. 车九平一 马5进6

29. 炮七平四 车6平1



如图形势，在又一阵大交换之后，双方子力已所剩无几，红方虽多一相，但由于七路兵难以渡河，所以取胜希望十分渺茫。

以下又做了一些纠缠，无奈黑方应对得当，我便接受了和棋，评注从略。

- 30. 车一退一 炮4退1
- 31. 车一进五 士5退6
- 32. 车一退三 车1平5
- 33. 炮四平二 炮4平8
- 34. 车一进一 炮8平5
- 35. 炮二进七 象5退7
- 36. 车一平三 ……………

可考虑车一平六守住肋道，比实战效果稍好。

- 36. …………… 士4进5
- 37. 车三退三 车5平4
- 38. 车三平五 车4退2

和棋。在弈生洪智特大之后，本轮许仙执后击败了强大的对手赵鑫鑫，从而也将积分赶了上来。九轮战罢，我、洪智、许银川同以四胜五和的战绩领跑，而我三人又都已相互交过手，因而下一轮我们三人在前三台对局的结果

将直接决定冠军的最终归属，可以说比赛的争夺此时真正进入了白热化阶段。

第十轮 五七炮进三兵对屏风马 江苏孙逸阳（先负）北京王天一

在弈和湖北洪智之后，笔者带着四胜五和的战绩进入到冲刺阶段。本轮对阵如下：第一台洪智先手对阵上海葛超然，第二台笔者执后迎战江苏孙逸阳，第三台许银川先手对阵内蒙蔚强，第四台山东赵勇霖对湖北汪洋。从当前积分来看，笔者与许、洪二人的形势较为有利，若取胜则将抢占争冠的制高点。而其中这两人本轮又执先对阵两位非大师选手，取胜的希望较大，因而此时我所面临的形势非常严峻。在四连和之后，笔者急需一场胜利来巩固自己的积分优势，但是本轮执后却迎来了一位十分难缠的对手——江苏孙逸阳。小孙目前尚

未获得大师称号，但从 2012 年象甲联赛和本届比赛前面的表现来看，实力不俗，并且在 2012 年象甲联赛中我执后手与其有过一次交锋，最终战和。此番在形势如此严峻的情况下交战，无疑对双方的综合素质是一个很大的考验。

1. 炮二平五 马 8 进 7
2. 兵三进一

抢挺三兵是小孙较为喜爱的行棋次序，由此可见其对中炮进三兵这一布局体系信心十足。

2. 车 9 平 8
3. 马二进三 卒 3 进 1
4. 车一平二 马 2 进 3
5. 马八进九 炮 8 进 4

为了争胜，我决定抢先变招。如果继续依谱行棋，无论对手采用五八炮抑或五七炮的流行攻法，我恐怕都难以计得便宜。

6. 车九进一 象 3 进 5

7. 车九平六 士 4 进 5
8. 炮八平七 马 3 进 2
9. 马三进四

以上一段双方应对均属正常。此时跳马显示了小孙不甘平庸的作战风格，如改走车六进五，则会稳健一些。

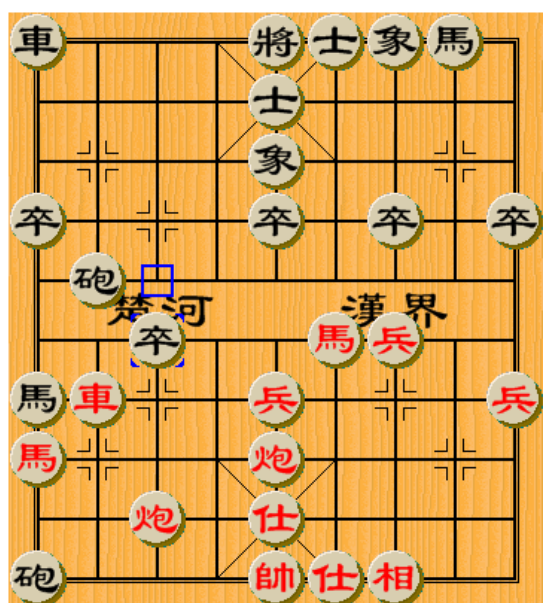
9. 炮 8 平 3

此时另一路变化是车 1 平 2，以下红有马四进六和车二进二的下法，都是红方略为主动，这明显是笔者所难以接受的变化。因而我便继续主动求战，选择了这一更为激烈的下法。

10. 车二进九 炮 3 进 3
11. 仕六进五 马 7 退 8
12. 车六进五 马 2 进 1
13. 炮七退一 炮 2 进 2
14. 车六退三 炮 3 平 1
15. 车六平八 卒 3 进 1

如图形势，从以往的对局结果来看，肩普遍认为黑方选择这

一变例容易吃亏。随着象棋理念的发展以及广大职业棋手对布局领域的不断探索，为这一变化又能注入了崭新的活力。在2012年象甲联赛河北申鹏对阵山东才溢的对局中就曾下到过如下盘面，以下红方走炮七进二！卒3进1，马九进七，炮2平5，炮五平三，马1退2！黑方可以抗衡。小孙作为年轻棋手的代表之一，想必对这一变化也了如指掌，临场突然变招，也完全出乎了我的意料。从实战效果似乎并不令人满意，不过其敢于亮剑的精神还是令人赞叹的。



16. 炮五进四 马8进7

面对红方气势汹汹的攻势，我沉思良久，最终决定先出动大子，考验红方的应手。

17. 炮五退一 炮2平1

18. 炮七平九 卒3平2

平卒是黑方反夺主动的关键，也可能是红方此前忽略了一手。以下红如车八进一，黑可马1进3，炮九进四，卒1进1，车八退三，马3退5，黑方大优。所以临场选择吃马，也是无奈。

19. 车八平九 车1平2

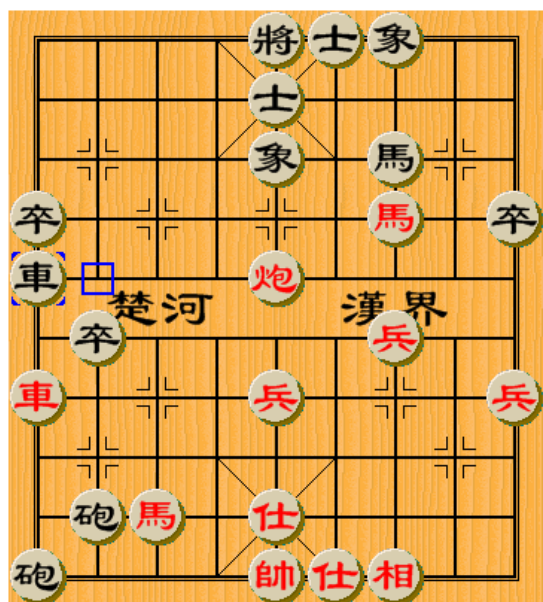
出车是此前平卒的后续手段，如简单走炮1进3得回失子，效果则棋差甚远，不可同日而语。

20. 车九平六 ……………

平车忍痛弃回失子，此时另一种可能的选择是炮九平八（如误走车九平七，卒2平3，车七进一，车2进9，仕五退六，车2退5，黑方占优），前炮退3，炮八进

八，后炮进3，马四进六，后炮平2，也是黑方残局占据主动，不过红方而言可能较实战效果略好。

- 20. …………… 炮1进4
- 21. 马九退七 后炮平2
- 22. 车六平九 车2进4
- 23. 马四进三 车2平1



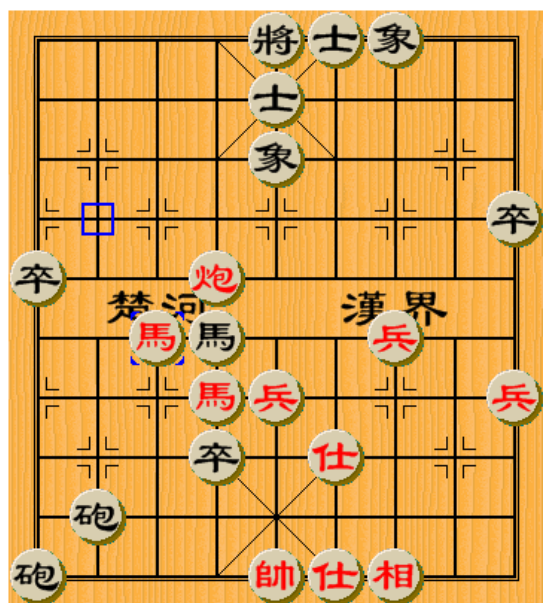
如图形势，这手棋是黑方奠定优势的关键，也是黑方这一套战术手段的核心，如果没有这一步棋，黑方此前的构思都将化为泡影。以下红如车九平七，黑可炮1平3，得车速胜。又如车九平六，车1平3，帅五平六，马7进

5，黑方在守住红方的攻势后即可从容取胜。因而红方只能无奈地选择交换，黑方的物质优势则慢慢得以体现。

- 24. 车九进二 卒1进1
- 25. 仕五进四 卒2平3
- 26. 马七进六 卒3进1
- 27. 马六进七 将5平4
- 28. 马七进八 卒3进1
- 29. 马八退六 卒3平4
- 30. 炮五平六 将4平5
- 31. 马六进七 将5平4
- 32. 马三退五 马7进5
- 33. 马五退六 马5进4
- 34. 马七退六 将4平5
- 35. 马六进七 将5平4
- 36. 马七退八 将4平5
- 37. 马八退七 ……………

如图形势，红方在局面落后的情况下下得并不保守，而是积极给黑方制造威胁，希望通过以攻代守的策略给黑方取胜造成困

难。此时退马也是给黑方设下了一个小小的陷阱，黑如不察走卒4进1，红方马七退八，黑卒处境反而尴尬。因此我临场较为冷静地把卒走开，准备组织第二轮攻势。



37. …………… 卒4平3

38. 马七进九 马4退2

虽然被红方吃掉一卒，但由于黑方此时双炮马卒四个大子已成功集结在红方左翼，即将组织超有效的攻势，再加上时间一分一秒的流逝，因而红方此时的形势并不乐观。

39. 兵五进一 炮2进1

40. 帅五进一 炮1退1

退炮准备为马2进1打入做好准备，红如接走马九退八，黑有卒3平2的手段，红方十分难受。

41. 帅五退一 马2进1

将计就计，并且为红方设下了一个小小的圈套。

42. 马九退八 卒3平2

43. 炮六平九 炮1平4

44. 马六退八 炮4平2

在用时吃紧的情况下，红方终于犯下了致使失误，正所谓百密一疏。在进入残局阶段以后，黑方以双卒的代价谋得一马，小孙见局面已非，便无心恋战，投子认负。而在赢下此局之后，两位最主要的竞争对手许银川、洪智均未能战胜各自对手，我便以一分的优势重新独自领跑，在小分领先的情况下，最后一轮弈和即可成功登顶。

第十一轮 飞相对士角炮

北京王天一（先和）湖北汪洋

个人赛最后一轮，我迎来了本次比赛的最后一个对手，来自湖北的汪洋大师。说起汪洋，了解象棋的读者自然非常熟悉。作为近年来棋坛的风云人物，汪洋大师等级分常年居全国前五位，可以称得上是大师级棋手中战绩最为辉煌的一位，也是最有希望晋级为新冠军的棋手之一，只可惜在近年的个人赛中或多或少错失了一些机会，一直未能如愿登顶。而正巧笔者撰稿之际，得到了汪大师新婚的消息。那么笔者也借此机会，在祝福其家庭幸福的同时，祝愿其在事业上有朝一日也能取得新的突破。

1. 相三进五 ……………

言归正传，在笔者倒数第二轮取胜之后，战局便已明朗。最后一轮，笔者若能立于不败之地，

则必将问鼎，否则冠军将在许、汪、洪三人中产生。而在谋和即可夺冠的形势下，笔者的心理也多少产生了一些波动，毕竟冠军从未距离自己如此之近，生怕错过了这一大好机会。而实际上，比赛至此，对局双方技术上的较量，已经不是比赛结果最重要的因素，如何调整好对局时的心态，正常发挥出自己的水平，才是重中之重。从实战过程来看，汪大师由于抱着不成功则成仁的心态，将心理上的包袱完全甩到了这这一边，在对局伊始比我有着更为出色的发挥，这从对局中便表现得十分明显，请看对局：

1. …………… 炮2平4

2. 兵七进一 马2进1

3. 马八进七 车1平2

4. 车九平八 车2进4

5. 炮八平九 车2平4

6. 兵三进一 卒7进1

- 7. 马二进四 象7进5
- 8. 兵三进一 车4平7
- 9. 炮二平四

以上一段布阵双方轻车熟路，此时平炮，我在国手赛和许银川对局中采用过，因而此番再次运用，也是信心十足。

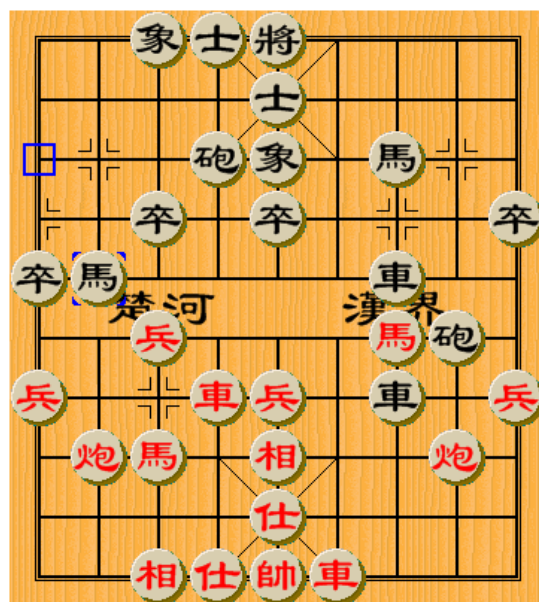
- 9. 马8进7
- 10. 马四进二 士6进5
- 11. 马二进三 车9平6
- 12. 炮四平三 车7平4
- 13. 仕四进五 卒1进1
- 14. 车八进三 车6进6
- 15. 车一平四 车6平7
- 16. 炮三平二

如马三进四，黑可马7进8，足可满意。

- 16. 车4平7
- 17. 车八平六 炮8进3
- 18. 炮九平八 马1进2

如图形势，由于我一直抱着想和怕输的包袱，走子逐渐推动

了计划必，黑方则行棋果断有力，步步进逼，此时我已经感到局势有些吃紧。于是我迫使自己冷静下来，认真分析局面，发现实际情况比想象的还稍微乐观一些，于是心情便平复了许多，后面也逐渐开始发挥出自己正常的水平。



- 19. 炮八进一 前车进1
- 20. 炮八退一 前车退1
- 21. 炮八进一 前车进1
- 22. 炮八退一 前车退1
- 23. 炮八进一 前车进1

在重复多个循环之后，我经

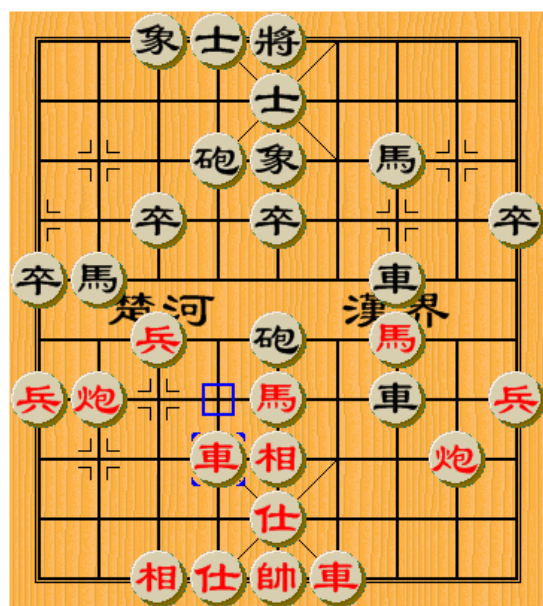
过周密计算，终于找到了一条可以合理简化局面的道路，令黑方颇为头疼。

24. 兵五进一 炮8平5

25. 马七进五 前车退1

无奈，如车7进1，红有炮二平三的手段，以下黑如前车退1，马五退三，车7进1，炮八进一，局面迅速简化，黑方欲取胜将势比登天。

26. 车六退一 ……………



如图形势，继续围困黑车，以下黑方只有走后车进一，马五进三，车7退1，炮八进一或车六

进三，红方谋和不难。由于黑方只有取胜才能存在夺冠的希望，因而只得进马强变，做最后一搏。

26. …………… 马2进3

27. 车六平七 炮4进6

28. 车四进二 ……………

在进车守住中相之后，我感觉此时的阵型已经固若金汤，冠军就在眼前了。

28. …………… 炮4退3

29. 车七进一 炮4平7

30. 相五进三 后车进1

31. 车四退二 车7退1

32. 炮二平五

黑方见取胜无望，草草走了几个回合之后便主动提和，我也便欣然接受。这样我在成功顶住对手猛烈的攻势之后，以五胜六和的战绩问鼎本届磐安个人赛，取得了笔者在棋艺生涯中又一重大突破，非常幸运地成为了冠军俱乐部中新的一员。回首本届赛

事，笔者在开赛伊始延续着自己在 2012 年下半年以来的良好状态，以四胜一和的战绩打下了非常不错的好开局，奠定了小分的领先优势。在比赛中段接连遭遇强敌，连战连和，也是基本正常发挥出了自身的水平，对局时的心态也较以往更加平和。而在最后的冲刺过程中，则成功顶住了巨

大的压力，最终幸运地率先撞线，大大超出了赛前对自己的预期。笔者作为一名初出茅庐的新人，能够夺得全国冠军固然可喜，但更重要的是以此为动力，督促自己不断提升棋艺棋品，为象棋做出自己的贡献，才是本次问鼎更大的意义所在。